

НОВАЯ КОРОНАВИРУСНАЯ ИНФЕКЦИЯ, ВЫЗВАННАЯ 2019-NCOV

ОРГАНИЗАЦИЯ ПРОТИВОЭПИДЕМИЧЕСКИХ МЕРОПРИЯТИЙ

Межрегиональное управление № 172
ФМБА России



2019-nCoV

КОРОНАВИРУСНАЯ ИНФЕКЦИЯ – острое инфекционное заболевание вирусной природы. Характеризуется преимущественно воспалением слизистых оболочек верхних и нижних дыхательных путей, повышенной температурой тела. **2019-nCoV – коронавирус новейшего образца,** зафиксированный в 2019 году в Китае (г. Ухань).

Вызывает тяжелую респираторную инфекцию у людей.

ИСТОРИЧЕСКАЯ СПРАВКА

- 2002 год – коронавирус (SARS-CoV), возбудитель атипичной пневмонии. Природный резервуар – летучие мыши. За период эпидемии в 37-ми странах зарегистрировано >8000 случаев, из них 774 со смертельным исходом. С 2004 года новых случаев не зарегистрировано.
- 2012 год – коронавирус MERS. Природный резервуар – верблюды. С 2012 года зарегистрировано 2494 случая, из которых 858 закончились летальным исходом. Все случаи географически ассоциированы с Аравийским полуостровом. Вирус циркулирует и в настоящее время.
- 2019 год – коронавирус 2019-nCoV. Рекомбинантный вирус между коронавирусом летучих мышей и неизвестным по происхождению коронавирусом. Генетическая последовательность сходна с последовательностью SARS-CoV на 70%.

ЭПИДЕМИОЛОГИЧЕСКАЯ ХАРАКТЕРИСТИКА

- В настоящее время данные по эпидемиологической характеристике новой коронавирусной инфекции 2019-nCoV ограничены. Максимально широкое распространение вирус получил в Китае с эпицентром в г. Ухань, провинция Хубэй. Зарегистрированы завозные случаи в более чем 20 странах Азии, Северной Америки и Европы.
- Первоначальный источник инфекции не установлен. В настоящее время основным источником инфекции является больной человек, в т.ч. находящийся в инкубационном периоде заболевания.
- Пути передачи инфекции: воздушно-капельный (при кашле, чихании, разговоре), воздушно-пылевой и контактный. Факторы передачи – воздух и предметы обихода.

КЛИНИЧЕСКИЕ ОСОБЕННОСТИ

- Инкубационный период от 2-х до 14-ти суток
- Для новой коронавирусной инфекции характерно наличие симптомов ОРВИ:
- Повышение температуры тела (>90%)
- Кашель (сухой или с небольшим количеством мокроты) в 80% случаев
- Одышка (55%)
- Мышечные боли и утомляемость (44%)
- Ощущение заложенности в грудной клетке (>20%)

КЛИНИЧЕСКАЯ КАРТИНА

ДЛИТЕЛЬНОСТЬ ТЕЧЕНИЯ БОЛЕЗНИ



Острой вирусной инфекцией, вызванной коронавирусом, болеют около 5-7 дней.

ОСЛОЖНЕНИЯ

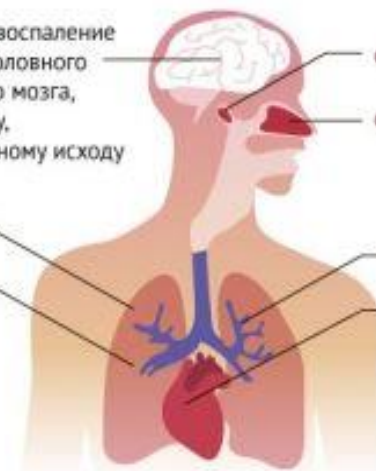
Если игнорировать тревожные симптомы, появляются следующие осложнения:

менингоэнцефалит — воспаление оболочек и вещества головного мозга, а также спинного мозга, приводящее к параличу, инвалидности и летальному исходу

пневмония

**атипичная
пневмония**

**У детей могут
отмечаться
проблемы с ЖКТ**



отит

синуситы

бронхит

миокардит —
воспаление сердечной
мышцы, приводящее
к сбоям в работе органа

ПРОФИЛАКТИЧЕСКИЕ МЕРЫ

Прививок от коронавируса на данный момент не существует.
Предупредить заражение можно простыми мерами:



соблюдение личной гигиены —
частое мытье рук и отказ



отказ от посещения массовых
мероприятий, особенно



правильное использование
масок для лица



укрепление иммунитета

ПРОФИЛАКТИКА НОВОЙ КОРОНАВИРУСНОЙ ИНФЕКЦИИ.

В настоящее время средства специфической профилактики (вакцинация) коронавирусной инфекции не разработаны.

Неспецифическая профилактика представляет собой мероприятия, направленные на предотвращение распространения инфекции и проводится в отношении источника инфекции (больной человек), механизма передачи возбудителя инфекции, а также потенциально восприимчивого контингента (защита лиц, находящихся и/или находившихся в контакте с больным человеком).

МЕРОПРИЯТИЯ В ОТНОШЕНИИ ИСТОЧНИКА ИНФЕКЦИИ

- Изоляция больных
- Использование масок у больных со сменой каждые 2 часа
- Транспортировка больных специальным транспортом
- Соблюдение больными кашлевой гигиены

МЕРОПРИЯТИЯ, НАПРАВЛЕННЫЕ НА МЕХАНИЗМ ПЕРЕДАЧИ ВОЗБУДИТЕЛЯ

- Мытье рук
- Использование средств индивидуальной защиты (медицинских маски, респираторы)
- Проведение дезинфекционных мероприятий по режимам, эффективным в отношении вирусных инфекций
- Обеспечение обеззараживания воздуха

МЕРОПРИЯТИЯ, НАПРАВЛЕННЫЕ НА ВОСПРИИМЧИВЫЙ КОНТИНГЕНТ:

- Орошение слизистой оболочки носа изотоническим раствором хлорида натрия (0,9%) с целью снижения числа как вирусных, так и бактериальных возбудителей инфекционных заболеваний
- Своевременное обращение в лечебные учреждения за медицинской помощью в случае появления симптомов острой респираторной инфекции – ключевой фактор профилактики осложнений.

ПРОФИЛАКТИКА КОРОНАВИРУСНОЙ ИНФЕКЦИИ, ГРИППА, ОРВИ

КАК ЗАЩИТИТЬСЯ ОТ ГРИППА, КОРОНАВИРУСА И ОРВИ?

СПОСОБЫ ЗАЩИТЫ

- ✓ ТЩАТЕЛЬНО МОЙ РУКИ ВЕРНУВШИСЬ ДОМОЙ, ПЕРЕД ЕДОЙ, ПОСЛЕ ТУАЛЕТА
- ✓ МОЙ РУКИ ПОСЛЕ КАШЛЯ, ЧИХАНЬЯ, СМОРКАНИЯ
- ✓ ЕСЛИ НЕТ ВОЗМОЖНОСТИ ВЫМЫТЬ РУКИ С МЫЛОМ, ИСПОЛЬЗУЙ АНТИСЕПТИЧЕСКИЙ ГЕЛЬ
- ✓ НЕ ТРОГАЙ ГЛАЗА, НОС, РОТ ГРЯЗНЫМИ РУКАМИ
- ✓ ЗАНИМАЙСЯ ФИЗКУЛЬТУРОЙ, ВЫСПАЙСЯ
- ✓ В КОМНАТЕ ВСЕГДА ДОЛЖЕН БЫТЬ СВЕЖИЙ ВОЗДУХ - ПРОВЕТРИВАЙ!
- ✓ НАДЕВАЙ МЕДИЦИНСКУЮ МАСКУ В ЛЮДНЫХ МЕСТАХ И В ТРАНСПОРТЕ
- ✓ ИЗБЕГАЙ КОНТАКТОВ С ЗАБОЛЕВШИМИ



КАШЕЛЬ? НАСМОРК? ТЕМПЕРАТУРА?

- ✓ ОСТАВАЙСЯ ДОМА
(ЧТОБЫ БЫСТРЕЕ ПОПРАВИТЬСЯ И НИКОГО НЕ ЗАРАЗИТЬ)

Правила использования одноразовой медицинской маски

Маска защищает не от самого вируса, а от капелек, которые образуются при кашле или чихании у больного человека



Неправильное ношение маски может фактически не уменьшить, а увеличить риск заражения

- Срок службы одноразовой маски – один-два часа

- Маска не должна прикрывать лишь губы, а должна плотно прилегать к лицу, закрывая не только рот, но и нос



- После прикосновения к использованной маске следует тщательно вымыть руки с мылом

- Использованную одноразовую маску следует немедленно выбрасывать в отходы

- Защищаться маской на улице не рекомендуется
- Носить защитные маски от гриппа и ОРВИ нужно в закрытых помещениях, где есть больной человек, а также в местах с большим скоплением людей



Согласно исследованиям эпидемиологов, ношение защитной медицинской маски и частое мытье рук снижает риск заболеть гриппом на 50%.

НОРМАТИВНАЯ БАЗА

- ✓ Постановление главного государственного санитарного врача Российской Федерации от 24.01.2020 года № 2 «О дополнительных мероприятиях по недопущению завоза и распространения новой коронавирусной инфекции, вызванной 2019-nCoV
- ✓ Постановление главного государственного санитарного врача Российской Федерации от 31.01.2020 года № 3 «О проведении дополнительных санитарно-противоэпидемических (профилактических) мероприятиях по недопущению завоза и распространения новой коронавирусной инфекции, вызванной 2019-nCoV
- ✓ Временные методические рекомендации Министерства здравоохранения Российской Федерации «Профилактика, диагностика и лечение новой коронавирусной инфекции» (версия 2 (03.02.2020).

ОРГАНИЗАЦИЯ ПРОТИВОЭПИДЕМИЧЕСКИХ МЕРОПРИЯТИЙ ПРИ КОРОНАВИРУСНОЙ ИНФЕКЦИИ, ГРИППЕ И ОРВИ

На основании анализа эпидемической обстановки проводятся дополнительные санитарно-противоэпидемические (профилактические) мероприятия:

- ограничение или запрещение проведения массовых культурных, спортивных и других мероприятий;
- введение ограничительных мероприятий (или запрещение) в муниципальных образованиях (городах, районах при отсутствии превышения в целом по субъекту) при превышении порогового уровня заболеваемости гриппом среди совокупного населения более 20%;
- принятие решения о приостановлении учебного процесса в детских образовательных организациях (досрочном роспуске школьников на каникулы или их продлении) в случае отсутствия по причине гриппа и ОРВИ 20% и более детей;
- усиление контроля за санитарно-гигиеническим состоянием организаций, учебных заведений, в местах скопления людей;
- усиление противоэпидемического режима в медицинских организациях, детских образовательных организациях и организациях социальной защиты (проведение термометрии и осмотра с целью выявления больных, усиление контроля за соблюдением режима, режимов текущей дезинфекции, обеззараживание воздушной среды, ношение марлевых масок и др.), а также прекращение допуска посетителей к больным в стационары, учреждения с круглосуточным пребыванием детей и взрослых;

Руководителями организаций и предприятий, особенно в организациях с высоким риском распространения вирусов (предприятия торговли, сферы обслуживания, общественного транспорта) обеспечивается:

- проведение комплекса работ по недопущению переохлаждения лиц, работающих на открытом воздухе в зимний период;
- выполнение мероприятий плана по профилактике гриппа и ОРВИ.

СПАСИБО ЗА ВНИМАНИЕ